

2018-2019 学年第二学期

第 2 周巡查情况汇总

一、巡查时间

2019 年 2 月 25 日至 3 月 1 日止的第 1-12 节

二、巡查地点

1、2、3、4 号教学(实训)楼教室、实训室、马院会议室。

三、巡查情况

(一) 总体情况

本周是本学期上课第一周,新学期、新气象,全校教师按时到岗,大部分学生及时返校;老师上课认真,教学严谨,学生听课状态普遍较好,全校教学秩序正常有序;大部分教学设备能正常使用;大部分实训室门口鞋子摆放都很整齐,教学楼过道、走廊整洁干净,绝大部分教室整洁干净,整体教学环境良好。

但少数课堂抬头率不高,部分教室电器设备不能正常使用,部分教学楼饮水设备损坏,不能正常使用。

(二) 课堂情况

本周共抽查和听课 51 个课堂,其中抬头率 90%-100%的课堂有 38 个;抬头率 80%-90%的课堂有 2 个;抬头率 70%-80%的课堂有 6 个;抬头率 60%-70%的课堂有 4 个;抬头率最低的是周三的第 1、2 节,4-309(商务英语谈判,牛园园,17 商英 4) 应到 23 人,实到 21,到课率 91.3%,2 人睡觉,7 人玩手机,抬头率 57.1%。

1. 抬头率 90%-100%的课堂

主要表现为:老师的教学功底扎实,知识渊博,技术精湛,能够给学生需要的知识技能。教学设计科学,教学内容熟练,教学方法合适,能够被学生愉

快接受。传授道德、知识、技术，学生有获得感，课堂气氛活跃。（见附图 1）

周次	节次	课程	教师	班级	教室	状况	
周一	1、2	中餐服务与管理	王多惠	18 酒管 1	2-511	到课率为 31/37,老师讲课精神饱满,课堂气氛好,教学组织好,学生认真听讲,抬头率 100%	
		前厅服务技能	黄莉	17 旅管 1、2	3-207	到课率 40/40,课堂秩序好,学习气氛好,抬头率 100%	
	3、4	经济法	孙玉洁	17 营销(3+2)	1-301	课堂秩序好,应到 48 人,实到 48 人,到课率 100%,抬头率 100%	
		初级会计实务★	程海涛	18 税务 1	2-421	课堂秩序良好,学生认真听讲	
		出纳业务操作	魏小丹	18 会计(3+2 本科) 1	2-419	课堂管理好 学生认真听	
		企业 ERP 信息管理★	吴灵均	17 财务管理 1	3-307	课堂气氛好,老师亲临学生桌指导实践	
	5、6	旅行社管理实务	范洪军	17 旅本 2	3-205	鞋子摆放整齐,上课学生注意听讲,到课率高	
		会计综合实训	黄敏	17 税务 1	3-301	学生认真实训	
		外贸跟单理论与实务	陈丽云	17 国经 2	3-403	课堂纪律好,鞋子摆放整齐	
		国际贸易实务	张坚	18 报关 1	1-405	学生专注听讲,课堂纪律好	
	9、10	技术指标基础及应	王金铸	18 投理学徒	3-310B 证券与期货实训室 (60 师徒班 B)	应到 14 人,实到 13 人,1 人请假。到课率 93%。教学秩序良好,老师讲课认真	
		出纳业务操作★	舒云	18 会计 4	2-322	应出席 36 人,实出席 35 人,到课率 97.2%,缺班长 1 人。到课率 97%	
	周二	1、2	设计构成	刘首含	18 广告 1	1-517	学生听课认真专注,课堂效果好

		图像处理	张又文	18 数媒 1、2	4-409	鞋架鞋子摆放整齐，学生课堂操作认真，课堂效果好
	5、6	企业会计制度设计	孙伟宁	17 会计 6	3-301	教室安静有序
	11、12	大学生安全教育（二）	徐翊缤	18 报关 1、2， 18 国经 2	1-209	老师总结上学期工作，同学认真听讲，抬头率 100%
周三	1、2	海南旅游英语	陈芳	16 旅管本科 1	2-207	教学内容丰富生动，抬头率 100%，课堂效果较好
		行业会计比较	张光锋	17 会计 6	2-303	抬头率 100%，课堂效果较好
		大学英语	吴雪莲	18 会计 6	2-522	抬头率 100%，课堂效果较好
		初级会计实务	程海涛	18 会计 4	2-521	课堂效果好，抬头率 100%
		EXCEL 函数与公式	陈君涛	17 统计 1	3-312	课堂效果好，抬头率 100%
		会计电算化	黄小玲	18 会计信息 1	3-306	课堂效果好，学生认真做练习。
		连锁经营管理技术	郭延江	18 连锁 2	1-401	应到 32 人，实到 32 人，到课率为 100%，授课注意了课堂管理，抬头率为 100%
	5、6	出纳业务操作	王小捷	18 审计 1	2-420	到课率 100%，学生认真听讲，抬头率 100%
9、10、11、12	汽车电工电子技术	王晓光	18 中德诺浩班	3-505 电工电子实训室	到课率 100%，听课率(抬头率 100%)，实操率 100%。	
周四	1、2	出纳业务操作	方霞	18 会计 2	2-323	应到 36 人实到 36 人，到课率 100%，抬头率 100%，但讲课重点不突出
		大学英语	赵李娜	18 光明会计 1	2-607	抬头率 100%，课堂效果较好
		财务分析	唐晓敏	17 财管 1	2-402	因 2-421 电脑故障上课教室调至 2-402，抬头率 100%，课堂效果较好
		大学生心理健康教育	吉家文	18 会计信息 1、2	2-303	课堂效果好，抬头率 100%
		财务分析	唐晓敏	17 财管 1	2-421	因电脑故障临时调至 2-402，课堂秩序良好，抬头率 100%

		管理学基础	何耀明	18 物流 1	1-402	应到 40 人，实到 40 人，到课率为 100%，有课堂管理，抬头率为 93%
	3、4	初级会计实务	程海涛	18 会计 6	2-521	课堂效果好，抬头率 100%
周五	1、2	高等数学	张丹丹	16 级会计 3+2	2-610	教室坐满，老师声音洪亮，精神饱满，学生认真听讲，积极回答问题，师生互动好，课堂气氛活跃
		网络技术高阶实战	黄斌	17 网络 2	4-417	教师上课有激情，学生认真听讲，听课率 100%
	3、4	国际商法	周志珍	18 国经 1	1-405	教师上课投入，学生听课认真，抬头率 100%
		经济学基础	陈霞	18 营销 1	1-502	教师精神饱满，课堂气氛轻松活跃，抬头率 100%
	5、6	公司金融	马超侠	17 金融 (4+0) 本科	2-521	应到 49 人，实到 42 人，到课率 86%；老师讲课声情并茂，学生认真听讲，无睡觉和玩手机现象，抬头率 100%
		初级会计实务	纪明彦	18 会计 5	2-420	学生认真听讲，师生互动良好，无睡觉和玩手机现象，抬头率 100%

2. 抬头率 80%-90%的课堂

主要表现为：教师以认真备课上课，严格要求学生学习。有的知识和技术不能满足学生的需求。教学设计先进，重点放在怎样能够引起学生兴趣上。对教材、教育对象、教学大纲（课标）吃得不透。学生获得感较差，课堂学生学习缺乏主动性。（见附图 2）

周次	节次	课程	教师	班级	教室	状况
周一	1、2	会计综合实训	韩霖畴 李盛林	18 会计信 3+2 高职 1、2	3-411 412	合班上课，两个老师都在讲台上，教室后面睡觉人数达 9 人，抬头率为 61/70=87%

周五	3、4	毛中概论	王冰	18 网络 1、汽修 1、电气 1	2-408	应到 102 人，实到 100 人，到课率为 98%;至 11 点 20 分，玩手机或睡觉有 20 人，抬头率为 80%
----	-----	------	----	-------------------	-------	--

3. 抬头率 70%-80%的课堂

主要表现为：教学相悖，老师讲得热情洋溢，学生不听，如玩手机、聊天较多，课堂秩序不好。（见附图 3）

周次	节次	课程	教师	班级	教室	状况
周一	3、4	旅游规划原理与实务	吴贤贤	16 旅本 2	2-206	应到 29 人，实到 29 人（2 人请假）到课率为 93%，有 6 人玩手机，讲话声太多，抬头率为 77%
周二	9、10	大学生安全教育（二）	肖洁	18 投理学徒制、18 金融管理 1、2	2-402	上课玩手机人数较多
		职业发展与就业指导（一）	史付田	17 商英 1、2、3、4	1-421	老师讲课激情膨胀，但有 5 人玩手机，多人聊天
周三	5、6	海南旅游景点讲解	邓卓鹏	18 旅游学徒 1	2-206	到课率 100%，7 人玩手机 1 人在认真地针织东西，抬头率 70%，其他学生听课状态也不佳，课堂纪律有待加强
		大学英语	李晓	18 投资管理	2-324	6 人玩手机，抬头率 18/24=75%，到课率 24/25=96%
	7、8	家具与陈设艺术设计	林树榔	17 室内设计 1	1-420	大部分学生在做，个别学生玩手机 老师坐在讲台后

2. 需要关注的课堂

主要表现：教师的教学吸引不了学生注意力，玩手机、睡觉、聊天普遍。教师管控课堂能力较差，学生缺席，迟到较多。（见附图 4）

周次	节次	课程	教师	班级	教室	状况
周三	1、2	商务英语谈判	牛园园	17 商英 4	4-309	应到 23 人, 实到 21, 到课率 91.3%, 2 人睡觉, 7 人玩手机, 抬头率 57.1%
周四	3、4	大学英语二	卢德美	18 酒管 1	2-504	11.10 分有 12 人玩手机或睡觉
周五	5、6	毛中概论	于金伟	18 电商 1、2、 18 通信 1	2-526	从视频监控上观察, 有约 27 人在看手机

（三）晨读的情况

本周二，由 16 旅本 2 班，17 耳语班，18 网络 1 班，16 物本 1 班，17 物流 1 班，17 营销 1 班，指导老师陈芳，覃慧，安排老师陈齐有为，拉开了本学期晨读的序幕，晨读人数有 832 人次，上学期为 720 人次，去年同期为 434 人次，人数有所增加。（见附图 5）

（四）马克思主义学院教改新举措

1. 本学期教学工作改革思路

理论课（毛中概论）教学方面，第 1-7 章采用传统专题或教学；第 8-14 章采用“专题教学，全校巡讲模式”；网络教学方面：根据教务处批复同意的《关于开展〈毛中概论〉网络教学辅导的方案》，第 16-17 周教师开展线上教学与辅导，主要工作的内容是“网络辅导答疑”、“网络作业批阅”、“实践教学成果收集、整理、装订成册以及成果展示”、“暑期社会实践活动班级动员大会”等；**实践教学方面**：组织“琼海社会实践”、“大学生性演讲比赛”和“劳动课”；**社团层面**：青年思想者联盟组织大学生喜闻乐见的实践活动（如快闪“我爱我的祖国”等）；**教师层面**：由各科任课老师负责课程实践教学活动的实施，教研室主任负责指导、管理和规范；“开门纳谏”听意见，提升教学服务质量。

(五) 异常情况

1. 周四，第 5、6 节， 3-309（证券投资，王竹宇，17 光明会计 1），授课教师没有把握好上下课时间，中途离开教室几分钟。（见附图 6）

2. 本周部分教室的电器设备不能正常使用，故障频繁，已影响了教学的正常进行。（见附图 7）

3. 本周有 12 间教室存在不关电扇或不关空调或不关灯等现象。（见附图 8）

周次	节次	教室	状况	管理学院
周一	3、4	1-413	3、4 节没课，投影和 6 个灯未关	工商
	3、4	1-602	教室电脑坏，临时调到 1-605。但 1-602 教室 3 个灯未关	国际
	5、6	1-403	5、6 节课无人上课，投影仪没关，6 支灯管没关	工商
周二	3、4	2-403	第 4 节，七个电扇没关，投影电脑没关。	工商
	3、4	1-306	3、4 节无课，投影仪没关	工商
	9、10	2-402	下课离开教室后，没有关灯	财管
周四	1、2	2-505	空调未关	旅管
	3、4	2-419	6 个灯未关	财管
	3、4	2-323	12 个灯未关	财管
周五	1、2	1-414	3、4 节没课，3 个吊扇，空调，投影没关	工商
	5、6	2-610	教室下午 5、6 节没课，1 个风扇开着	财管

4. 部分教室窗帘已掉下，光线太强，投影显示不清楚；少数教室地板砖撬起，损坏严重，师生行走很不安全，存在严重的安全隐患。上述问题，上学期已反复提出，至今未改变。（见附图 9）

5. 1、2 号教学楼部分饮水设备未启用或损坏，对学生和教师饮用水带来不便。（见附图 10）

6. 4 号实训楼少数教室门口，鞋子摆放十分凌乱。（见附图 11）

周次	节次	课程	教师	班级	教室	状况
周二	1、2	计算机应用基础	吴明珠	18 国经 3	4-512	鞋子摆放凌乱，没有统一放在鞋架上

		计算机应用基础 (二)	林书新	18 旅管本科 2	4-508	鞋子摆放凌乱无序，影响美观
		金融基础	冯小京	17 光明会计 1	3-311	鞋子较乱，没有放到鞋架上
		货币银行学	张先琪	17 财管 4+0 本科 1	3-312	鞋子较乱，大部分鞋子没有放到鞋架上
		报关与报检实务	周健	17 国经 1	3-404	部分鞋子没有放入鞋架
	3、4	金融市场学	张先琪	16 金融 4+0	3-312	大部分鞋子没有摆放到鞋架上
周三	1、2	计算机应用基础	黄大刚	18 工商管理 1	4-511A	鞋子摆放不整齐
周四	5、6	计算机应用基础	刘树林	18 会计 1	4-505	鞋子摆放前后门都是，非常乱

四. 建议

(一) 关于课堂情况:

1. 建议上课抬头率 90%以上的老师，要前瞻“特高计划”，做有理想信念、有道德情操、有扎实学识、有仁爱之心的“四有好老师”。打造“金课”，做行业名师、做学生的终身之师，提振师道尊严。为学校挺进“全国 50 所高水平高职学校”行列而努力工作。

2. 建议上课抬头率在 80%-90%的老师，要在做“四有好老师”上面下功夫，拜教学好的老师为师，教学设计有的放矢，做到“三吃透”，尽快地提高教学质量，使自己的教学让学生有更多的获得感，提高自己“传道授业解惑”的尊严。

3. 建议上课抬头率在 70%-80%的老师，要研究“教学相长”的内涵，探索教与学的规律。努力学习教学理论，在教学实践中，学然后而知不足，教然后而知困。要知道课堂秩序不好，主要责任是老师，不能把责任完全推到学生素质差所造成的。对学生批评教育，要“鞭策”，不要“训斥”。要增强自己能够上好课的自信心。只要上课能引起学生兴趣，课堂秩序一定会有好转。

4. 建议上课抬头率在 70%以下的老师，要深刻理解《礼记·学记》中的一句话：“凡学之道，严师为难。师严然后道尊，道尊然后民知敬学”。它所阐述的“师道尊严”的内涵。不要责怪学生不尊重老师，让学生尊敬自己，那你就不

是合格老师。要努力做一名教学好的高职老师，受到学生发自内心尊敬的老师，抬头率低的问题就能够解决。

（二）其它情况

1. 建议各二级学院加强对老师、学生进行节约能源的教育，养成随手关闭教室电源的习惯；继续加强对教室的管理、加强学生安全用电教育；对于不及时关闭电源的教师和班级，应给予批评和教育；加强对清扫教室的学生的教育，要求他(她)们清扫完教室后，做到“三关”，即关电源，关窗户，关门。

2. 建议各二级学院及有关部门，对全校所有教室的电器设备包括各种开关和灯进行一次全面彻底的检查，以保证教学的正常进行。

3. 针对少数教室窗帘损坏，影响教学效果；地板砖损坏，存在安全隐患，督导委继续建议有关部门普查一次教室窗帘和教室地板砖损坏情况，尽快更换教室窗帘和教室地板砖。

校教学督导委

二〇一九年三月五日

附图 1

周一，第 1、2 节，2-511（中餐服务与管理，王多惠，18 酒管 1）应到 37 人，实到 31 人，到课率 83.7%，课堂气氛好，组织好。



周一，第 3、4 节，2-421（初级会计实务★，程海涛，18 税务 1）课堂秩序良好，学生认真听讲。



周一，第 3、4 节，2-419（出纳业务操作，魏小丹，18 会计（3+2 本科）1）课堂管理好 学生认真听。



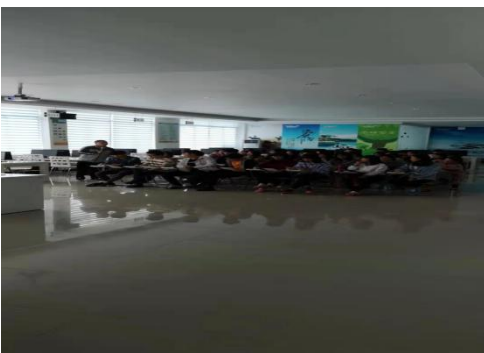
周一，第 3、4 节，3-307（企业 ERP 信息管理★，吴灵均，17 财务管理 1）课堂气氛好，老师亲临学生桌指导实践。



周一，第 3、4 节，1-301（经济法，孙玉洁，17 营销（3+2））应到 48 人，实到 48 人，到课率 100%，抬头率 100%。



周一，第 5、6 节，3-205（旅行社管理实务，范红军，17 旅管 2）上课学生注意听讲，到课率高。



周一，第 5、6 节，3-301（会计综合实训，黄敏，17 税务 1）学生认真实训。



周一，第 5、6 节 3-403（外贸跟单理论与实务，陈丽云，17 国经 2）课堂纪律好。



周一，第 5、6 节 1-405（国际贸易实务，张坚，18 报关 1）学生专注听讲，课堂纪律好。



周一，第 9、10 节，3-310B 证券与期货实训室（60 师徒班 B）（技术指标基础及应，王金铸，18 投资理财学徒）应到 14 人，实到 13 人，1 人请假。到课率 93%。教学秩序良好，老师讲课认真。



周一，第 9、10 节，2-322（出纳业务操作★，舒云，18 会计 4）应出席 36 人，实出席 35 人，到课率 97.2%，缺班长 1 人。到课率 97%。



周二，第 1、2 节，1-517（设计构成，刘首含，18 广告 1）学生听课认真专注，课堂效果好。



周二，第 1、2 节，4-409（图像处理，张又文，18 数媒 1、2）鞋子摆放整齐，学生课堂操作认真，课堂效果好。



周二，第 5、6 节，3-301（企业会计制度设计，孙伟宁，17 会计 6）教堂安静有序。



周二，第 11、12 节，1-209（大学生安全教育（二），徐翊缤，18 报关 1、2，18 国经 2）老师总结上学期工作，同学认真听讲，抬头率 100%。



周三，第 1、2 节课，1-401（连锁经营管理技术，郭延江，18 连锁 2）应到 32 人，实到 32 人，到课率为 100%。

本次课为本门课的第一次课，郭老师进行了说课。讲了本门课的性质及地位，特别是本门课的前后课程；讲了授课内容及教学方法，授课内容是以教材为基础又不唯教材，教学方法是案例教学与讨论；讲了授课要求；讲了要求学生本学期需阅读的资料和考核方式。说课规范完整，符合要求，但如果时间再紧凑些则更好！

郭老师授课内容中注意了思想政治教育的内容；授课内容熟悉，有自己的学术观点，有与教学内容相吻合的案例，播放视频适当；有 ppt 但一般，有少量板书；授课注意了课堂管理，抬头率为 100%。



周三，第 1、2 节，2-207（海南旅游英语，陈芳，16 旅管本科 1）教学内容丰富生动，抬头率 100%，课堂效果较好。



周三，第 1、2 节，2-303（行业会计比较，张光锋，17 会计 6 1、2）抬头率 100%，课堂效果较好。



周三，第 1、2 节，2-522（大学英语，吴雪莲，18 会计 6）抬头率 100%，课堂效果较好。



周三，1、2 节，2-521（初级会计实务，程海涛，18 会计 4）课堂效果好，抬头率 100%。



周三，第 1、2 节，3-312（EXCEL 函数与公式，陈君涛，17 统计 1）课堂效果好，抬头率 100%。



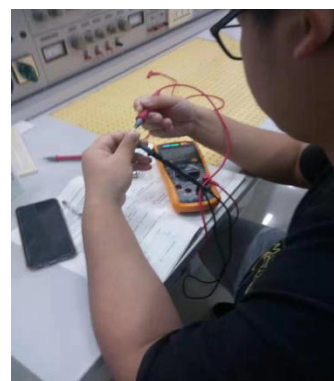
周三，第 5、6 节，2-420（出纳业务操作，王小捷，18 审计 1）到课率 100%，学生认真听讲，抬头率 100%。



周三，第 9、10、11、12 节，3-505 电工电子实训室（汽车电工电子技术，王晓光，18 中德诺浩班）



到课率 100%，听课率（抬头率 100%），实操率 100%。



周四，第 1、2 节，2-323（出纳业务操作，方霞，18 会计 2）应到 36 人实到 36 人，到课率 100%，抬头率 100%。



周四，第 1、2 节，2-607（大学英语，赵李娜，18 光明会计 1）抬头率 100%，课堂效果较好。



周四，第 1、2 节，2-402 财务分析 17 财管 1 唐晓敏 1、2 节，因 2-421 电脑故障上课教室调至 2-402，抬头率 100%，课堂效果较好。



周四，第 3、4 节，2-521（初级会计实务，程海涛，18 会计 6）课堂效果好，抬头率 100%。



周四，第 1、2 节，2-303（大学生心理健康教育，吉家文，18 会计信息 1、2）课堂效果好，抬头

率 100%。



周四，第 9、10 节，2-322（18 财会班 4）班长黄祥满组织晚自习，全班 36 人出席。自习井然有序，很安静自学功课。



周四，第 1、2 节课，1-402(管理学基础，何耀明，18 物流 1)，应到 40 人，实到 40 人，到课率为 100%。

本次课是本门课的第一次课，说课规范完整，较好；老师授课内容熟悉，语言清晰风趣，但个别知识点没讲准，值得商榷；课堂师生互动较好；PPT 较好，有板书；授课内容中渗透思想政治教育内容；有课堂管理，但始终有 3 人在玩手机，抬头率为 93%。



周五，第 1、2 节，2-610（高等数学，张丹丹，16 会计（3+2））老师上课精神饱满，声音洪亮，学生认真听课，积极回答问题，师生互动好，课堂氛围活跃。



周五，第 1、2 节，4-417（网络技术高阶实战，黄斌，17 网络 2）教师上课有激情，学生认真听讲，听课率 100%。



周五，第 3、4 节，1-405（国际商法，周志珍，18 国经 1）教师上课投入，学生听课认真，抬头率 100%。



周五，第 3、4 节，1-502，经济学基础，陈霞，18 营销 1，教师精神饱满，课堂气氛轻松活跃，抬头率 100%。



周五，第 5、6 节，2-521（公司金融，马超侠，17 金融（4+0）本科）应到 49 人，实到 42 人，到课率 86%；老师讲课声情并茂，学生认真听讲，无睡觉和玩手机现象，抬头率 100%



周五，第 5、6 节，2-420（初级会计实务，纪明彦，18 会计 5，财管）。学生认真听讲，师生互动良好，无睡觉和玩手机现象，抬头率 100%。



附图 2

周一，第 1、2 节，3-411、412（会计综合实训，韩霖畴 李盛林）合班上课，两个老师都在讲台上，教室后面睡觉人数达 9 人，抬头率为 $61/70=87\%$ 。



周五，第 3、4 节课，2-408（毛中概论，王冰，18 网络 1、汽修 1、电气 1）应到 102 人，实到 100 人，到课率为 98%；至 11 点 20 分，玩手机或睡觉有 20 人，抬头率为 80%。



附图 3

周一，第 3、4 节，2-206（旅游规划原理与实务，吴贤贤，16 旅本 2）应到 29 人，实到 29 人（2 人请假）到课率为 93%，有 6 人玩手机，讲话声太多，抬头率为 77%。



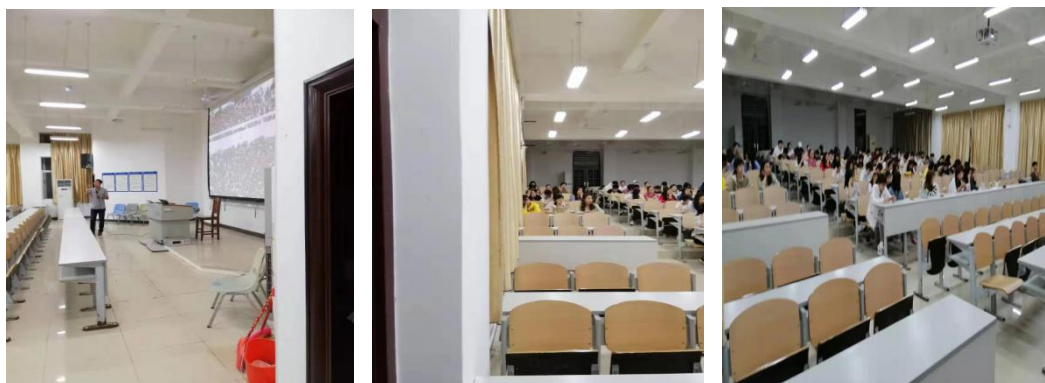
周二，第 9、10 节，2-402（大学生安全教育（二），肖洁，18 投理学徒制、18 金融管理 1、2）上课玩手机人数较多。



周三，第 7、8 节，1-420（家具与陈设艺术设计，林树榔，17 室内设计 1）大部分学生在做，个别学生玩手机，老师坐在讲台后。



周二，第 9、10 节，1-421（职业发展与就业指导（一），史付田，17 商英 1、2、3、4）老师讲课激情膨胀，但有 5 人玩手机，多人聊天。



周三，第 5、6 节，2-206（海南旅游景点讲解，邓卓鹏，18 旅游学徒 1）到课率 100%，7 人玩手机 1 人在认真地针织东西，抬头率 70%，其他学生听课状态也不佳，课堂纪律有待加强。



周三，第 5、6 节，2-324（大学英语，李晓，18 投资管理）6 人玩手机，抬头率 $18/24=75\%$ ，到课率 $24/25=96\%$ 。



附图 4

周三，第 1、2 节，4-309（商务英语谈判，牛园园，17 商英 4）应到 23 人，实到 21，到课率 91.3%，2 人睡觉，7 人玩手机，抬头率 57.1%。



周四，第 3、4 节，2-504（大学英语二 卢德美 18 酒管 1）11.10 分有 12 人玩手机或睡觉。



周五，第 5、6 节，2-526（毛中概论，于金伟，18 电商 1、2、18 通信 1）有 27 人玩手机。



附图 5

周二，清晨的校园教室晨读之一
2-206（16 旅本 2，陈芳）29 人。



周二，清晨的校园教室晨读三

截止 8 点，1 号教学楼

1-314（18 网络 1，覃慧）；414（16 物本 1）；412（17 物流 1）；410（17 营销 1）等各教室晨读人数有 122 人。



周三，清晨的校园晨读之一

4 号教学楼 1 楼，18 商英 4 班，24 人，老师何春



周三，清晨的校园教室晨读之二

2-207（16 旅本 1，陈芳）29 人



周三，清晨的校园教室晨读之三

截止 8 点，2 号教学楼 503（18 酒管 2）；419（17 会计 2）等各教室晨读人数有 72 人



周四，清晨的校园晨读之一

4 号教学楼 1 楼，18 商英 4 班，26 人，老师何春



周四，清晨的校园教室晨读之二

截止 8 点，1 号教学楼 302（16 营销 3+2）；405（18 营销 1）；412（17 连锁 1）等各教室晨读人数有 82 人。



周五，清晨的校园教室晨读之一

4-304（17 俄语班）22 人，领读：李小风，张舒娴，安排老师：陈齐有为



周五，清晨的校园教室晨读之三

截止 8 点，2 号教学楼 421（18 财管 2）；610（16 会计 3+2）；522（17 会计 4）；525（18 财管 4+0、金融 4+0）等各教室晨读人数有 92 人



附图 6

周四，第 5、6 节， 3-309（证券投资，王竹宇，17 光明会计 1）3 点 40 分巡查时教师离开教室几分钟。



附图 7

周一，第 1、2 节，1-602（商务英语口（一），吴海珠，17 商英 2）教室电脑坏，老师临时调到 1-603 教室上课。



周一，第 1、2 节，1-410（市场营销实务，吴星，17 营销 1）教室突然停电。



周四，第 1、2 节，2-421（财务分析，唐晓敏，17 财管 1）因电脑故障临时调至 2-402。



附图 8

周一，第 1、2 节，1-413（物流成本管理，）第 3、4 节没课，投影和 6 个灯未关。已替关。



周一，第 3、4 节 1-602（商务英语口语，吴海珠，17 商英 4）教室电脑坏，临时调到 1-605。但 1-602 教室 3 个灯未关。



周一，第 5、6 节，课表无课，教室投影仪和六支灯管未关。



周二，第 1、2 节，1-306（流管理概论，林麟，18 物流本科 2）第 3、4 节无课，投影仪未关。



周二，第 1、2 节，2-403（税费计算与申报，谭安茹，18 会计 6）第 4 节无人上课，七个电扇没关，投影电脑没关。



周二，第 9、10 节，2-402（大学生安全教育（二），肖洁，18 投理学徒制、18 金融管理 1、2）下课离开教室后，没有关灯。



周四，第 1、2 节，2-505（大学英语二，韩望，18 旅管 3+2）空调未关。



周四，第 3、4 节，2-419（初级会计实务，程海涛，18 会计 6）6 个灯未关。



周四，第 3、4 节，2-323（出纳业务操作，纪明彦，18 会计 2）12 个灯未关。



周五，第 1、2 节，1-414（国际金融，陈珂，18 工商管理 1、2）3 个吊扇，空调，投影没关。



周五，第 3、4 节，2-610（大学英语（二），钟丽香，18 会计信息 1）教室下午 5、6 节没课，1 个风扇开着



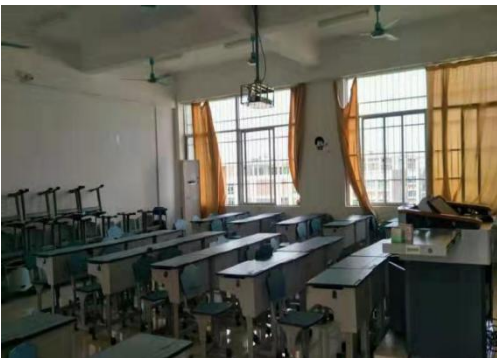
3a78430e40fbbbf31ddeccad9411ef25.mp4

附图 9

周四，2-421 窗帘损坏。



周五，2-610、2-609、2-608、2-607 教室门窗未关，屋内窗帘破烂不堪，存在安全隐患。



附图 10

周五，2教4楼东侧饮水机不出水，可能已坏。

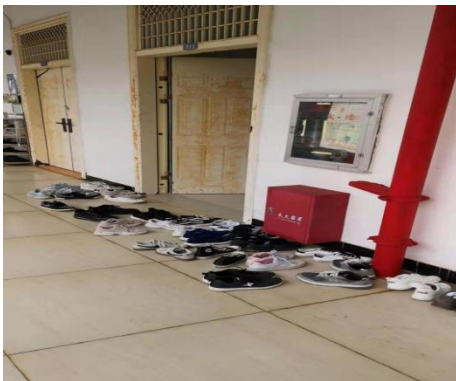


周四，2-208 旁边的热水器损坏。



附图 11

周二，第 1、2 节，3-311（金融基础，冯小京，17 光明会计 1）鞋子较乱，没有放到鞋架上。



周二，第 1、2 节，4-508（计算机应用基础（二），林书新，18 旅管本科 2）鞋子摆放凌乱无序，影响美观。



周二，第 1、2 节，3-312（货币银行学，张先琪，17 财管 4+0 本科 1）鞋子较乱，大部分鞋子没有放到鞋架上。



周二，第 1、2 节，3-404（报关与报检实务，周健，17 国经 1）部分鞋子没有放入鞋架。



周二，第 1、2 节，4-512（计算机应用基础，吴明珠，18 国经 3）鞋子摆放凌乱，没有统一放在鞋架上。



周二，第 3、4 节，3-312（金融市场学，张先琪，16 金融 4+0）大部分鞋子没有摆放到鞋架上。



周三，第 1、2 节，4-511A（计算机应用基础，黄大刚，18 商务管理 1）鞋架鞋子摆放不够规整。



周四，第 5、6 节，4-505（计算机应用基础，刘树林，18 会计 1）鞋子摆放前后门都是，非常乱。

