

2018-2019 学年第一学期

第 13 周巡查情况汇总

一、巡查时间

2018 年 11 月 19 日至 11 月 21 日止的第 1-8 节

二、巡查地点

1、2、3、4 号教学(实训)楼、实训车间

三、巡查情况

(一)总体情况

本周是第 13 周，我校周四、周五举行全校第 7 届运动会，所以上课时间只有 3 天。

海南渐入秋，天气还炎热。但全校授课老师大部分备课充分，讲授精彩，大部分学生按时上课，认真听讲，全校教学秩序井然有序；大部分教学设备能正常使用；大部分实训室门口鞋子摆放都很整齐，绝大部分教室、教学楼过道、走廊整洁干净；教学服务部门认真服务教学，急教学之所急，想教学之所想，充分体现了“以教学为中心，以学生为中心”的服务理念，整体教学环境良好。

极个别教师上课迟到。

本周周一至周三调停课有 12 位老师，第 12 周有 11 位老师，依然较多。

本周周一至周三有 5 间教室存在下课后不关电源或教室管理有漏洞而导致电源未关等现象，第 12 周有 7 间教室存在下课后不关电源或教室管理有漏洞而导致电源未关等现象。

3、4 号实训楼极少数实训室门口鞋子依然摆放凌乱。

极少数教室卫生状况不佳。

(二) 好的情况

1. 第 13 周周一至周三抽查课堂教学，老师上课认真，学生听课认真，无睡觉玩手机现象，抬头率高的教室有 13 间，第 12 周是 27 间。（见附图 1）

周次	节次	课程	教师	班级	教室	状况
周一	1、2	政治经济学	李长春	18 金融（4+0） 本科 1	2-522	应到 50 人，实到 48 人到课率 96% 教师认真授课，抬头率 100%
		会计职业入门	吴灵均	18 光明会计	2-420	应到 40 人，实到 40 人到课率 100%，抬头率 100% 教师认真授课
	3、4	大学英语	裴爽	18 财管（4+0 本科）1	2-402	师生互动积极，课堂效果好
		EXCEL 在会计中的应用	奚水玉	17 会计 3	3-208	应到 43 人，实到 39 人到课率 91% 抬头率 100%，鞋子摆放整齐，教师认真授课，师生互动积极，课堂效果好
		海南旅游英语	王晓明	17 旅管 2	3-203	应到 35 人，实到 32 人到课率 91%。教师走下讲台，课堂效果好，抬头率 100%
周二	1、2	财务管理	贾亚东	17 会领 1	2-403	学生回答问题，老师精彩点评，课堂气氛活跃。实到 35 人，到课率 100%，抬头率 100%
		大学英语	赵李娜	18 会计 1	1-501	老师上课认真，学生认真听讲，实到 37 人，到课率 100%，抬头率 100%
		职场沟通与交际	陈姣	17 旅管 1	2-204	老师认真讲解，学生认真听讲。实到 37 人，到课率 100%，抬头率 100%
		中餐服务与管理	林敏婕	18 酒管（3+2）	2-511	老师耐心地指导和示范，学生分组认真练习，课堂秩序好。实到 20 人，到课率 100%，抬头率 100%

	3、4	形体化妆	冯玥	18 酒管(3+2)	3-204	老师现场示范，学生模仿演练，师生良好互动，课堂秩序好。实到 20 人，到课率 100%，抬头率 100%
		烹饪基本功训练	赵福振	18 烹调普招 1	2-513	应到 28 人，实到 28 人，到课率为 100%；老师注重课堂管理，学生手机都放到讲台上；抬头率为 100%
周三	3、4	海南旅游客源市场	陈晓鹏	18 旅管 1	2-205	应到 39 人，实到 39 人，到课率为 100%；抬头率为 95%
	7、8	健身健美与营养	吴志宝	18 体管 2	1-525	授课过程中，教师熟悉教学内容，按照教学计划开展授课，语言简练直接；有课堂管理，到课学生抬头率 100%

2. 我校陈君涛老师指导的“亨印宝”参赛团队荣获海南省第 4 届科创杯创新创业总决赛二等奖。（见附图 2）

3. 我校参加全国第十一届“畅享杯”全国职业院校职业技能大赛“物流企业经营赛项”全国总决赛中，专科队获得了第一，本科队获得第二；本科是第一次参赛；林麟老师获优秀指导老师称号。（见附图 3）

4. 第 13 周周一至周三学生晨读人数有 1805 人次，指导老师金永天、周丽霞、陈芳、刘莉、符白薇、何春、安排晨读老师陈齐有为，第 12 周（5 天）学生晨读人数有 3141 人次。（见附图 4）

4. 学校各有关部门的急教学之所急，发现或接到教学过程中遇到的有关房屋，电器设备等方面的故障，都能及时出现在现场给予抢修，以保证教学的正常进行，充分体现了学校所有工作必须以教学为中心的理念。

（三）异常情况

1. 本周课堂教学情况不太好，抬头率较低，需要加强课堂管理的教室有：

(见附图 5)

周次	节次	课程	教师	班级	教室	状况
周一	3	经济学基础	杨方方	18 报关 1、2	1-406	4 人睡觉，8 人玩手机
	5、6	大学英语 (一)	史微微	18 室内设 计 3	1-519	课堂气氛较沉闷，学生不够专注，课 堂效果不是很好
	7、8	思修法律	吴海翠	18 俄语、18 韩语、18 日 语 1、2	1-421	老师在讲台上滔滔不绝，但是课堂情 况沉闷，大部分同学都在低头看手机 听耳机，也有趴着睡觉的，老师并没 有及时督促课堂纪律，课堂效果不佳
周三	3、4	证券投资学	田林斌	17 金融 4+0	2-523	应到 49 人，实到 40 人，到课率为 81.6%；最后一排七人到第二节课有 时六人有时七人玩手机，前排睡觉、 玩手机、做其它事的学生至少也有十 人；课堂效果不佳

2. 本周连续发生 2 起老师上课迟到现象，本周周一第 1 节课，2-421（大学英语，杨娇，18 会计信息 1）到 8 点 50 分为止，还没有见到教师；周三第 1 节课，2-204（经济学，谭勇，16 师徒、17 金融投资师班），老师 8 点 16 分进教室。（见附图 6）

3. 11 月 20 日（周二）上午 11 点 18 分左右，校督导巡查至 2-523 教室，教室已空无一人，空调未关，黑板上有板书。课表显示第 1 至 4 节课程为金融学，主讲是陈莉花老师，班级为 17 金融 4+0。因此，该教师有至少提前 12 分钟下课的嫌疑。（见附图 7）

4. 本周周一至周三有 5 间教室依然存在不关电扇或不关空调或不关投影仪或不关灯或由于管理不善造成电源未关等现象。(见附图 8)

周次	节次	课程	教师	班级	教室	状况
周一	1、2	康乐服务与管理	黄莉	17 酒管 1	2-206	教室无人上课，电脑开着
		旅游人力资源管理	范洪军	16 旅管本科 1	2-207	教室无人上课，电脑开着
		国际运输地理	何秀春	18 国经 1	1-401	第 3、4 节无人上课，但教室灯风扇投影均未关
周二	1、2、3、4	金融学	陈莉花	17 金融 4+0	2-523	4 节课连上，11 点 20 分，教室就没人了；空调未关

周次	节次	教室	状况
周一	1、2	2-422	教室无课，电脑投影仪未关

5. 本周在第 3、4 号实训楼教室门口依然有 3 间教室鞋子摆放凌乱的现象。(见附图 9)。

周次	节次	课程	教师	班级	教室	状况
周一	5、6	网络营销	王天明	17 营销 2	4-511B	鞋子摆放凌乱
周三	7、8	电气工程制图	刘麦	18 电气 1	4-503	部分拖鞋没有摆放到鞋架上
		计算机应用基础	李兵	18 旅管本科 1	4-508	部分拖鞋没有摆放到鞋架上

6. 少数教室的地板砖损坏，如 2-419、2-523 教室。(见附图 10)

7. 天气炎热，部分教室存在下课后不清理垃圾的情况屡有发生，特别是一些教室的讲台、黑板十分脏乱，少数教室卫生状况堪忧；少数教室课桌椅损坏较多。(见附图 11)

四、建议

1. 老师提前进入教室做好上课前的各项准备工作，以满腔的热情迎接每一位学生；按时下课，遵守教学规定，这是作为老师的一个最基本的要求。但是自开学以来，发生了好几起老师上课迟到或提前下课的现象，因此、督导委建议各二级学院对相关老师应进行批评教育，对全体老师应加强师德师风教育，特别是对外聘教师应加强管理和教育。

2. 针对持续发生的教室不关电源，少数教室卫生状况不佳等现象。建议各二级学院加强师生们的爱校、爱护公共财物、尊重他人劳动成果的道德教育，培养师生们勤俭节约的好习惯。

3. 针对少数教室窗帘损坏，影响教学效果；地板砖损坏，存在安全隐患的情况；建议有关部门普查一次教室窗帘和教室地板砖损坏情况，尽快更换教室窗帘和教室地板砖。

4. 建议各二级学院加强对清扫教室学生助理的管理，督促检查他们及时清理教室卫生，特别是要及时清扫教室抽屉，讲台，黑板以及垃圾桶里的垃圾；要求他(她)们清扫完教室后，做到“三关”，即关电源，关窗户，关门。

5. 继续建议各二级学院及有关部门，对全校所有教室的电器设备包括各种开关和灯进行一次全面彻底的检查，以保证教学的正常进行。

校教学督导委

二〇一八年十一月二十六日

附图 1

周一，第 1、2 节，2-522（政治经济学，18 金融（4+0）本科 1，李长春）应到 50 人实到 48 人到课率 96% 教师认真授课，抬头率 100%。



周一，第 1、2 节，2-420（会计职业入门，18 光明会计，吴灵均）应到 40 人实到 40 人到课率 100%，抬头率 100% 教师认真授课，师生互动积极，课堂效果好。



周一，第 3、4 节，2-402（大学英语，18 财管（4+0 本科）1，班裴爽）应到 49 人实到 49 人 教师认真授课，到课率 100%，抬头率 100% 师生互动积极，课堂效果较好。



周一，第 3、4 节，3-208（EXCEL，在会计中的应用，17 会计 3，奚水玉）应到 43 人实到 39 人 到课率 91% 抬头率 100%，鞋子摆放整齐，教师认真授课，师生互动积极，课堂效果好。



周一，第 3、4 节，3-203（海南旅游英语，王晓明，17 旅管 2）应到 35 人实到 32 人 到课率 91% 教师走下讲台，课堂效果好，抬头率 100%。



周二，第 1、2 节，2-403（财务管理，贾亚东，17 会领 1）学生回答问题，老师精彩点评，课堂气氛活跃。实到 35 人，到课率 100%，抬头率 100%。



周二，第 1、2 节，2-511（中餐服务与管理，林敏婕，18 酒管（3+2））老师耐心地指导和示范，学生分组认真练习，课堂秩序好。实到 20 人，到课率 100%，抬头率 100%。



周二，第 3、4 节，3-204（形体化妆，冯玥，18 酒管（3+2））老师现场示范，学生模仿演练，师生良好互动，课堂秩序好。实到 20 人，到课率 100%，抬头率 100%。



周二，第 3、4 节课，2-513（烹饪基本功训练，赵福振，18 烹调普招 1 班）应到 28 人，实到 28 人，到课率为 100%。

烹调专业是一个新专业。本门课是四节连上。本次课是平刀法，练习平削萝卜片，老师讲授后，学生自己练习平切萝卜片，还有磨刀，老师逐个指导，学生练习认真，但需注意安全，有 3 个学生切到了手；10 点 37 分，老师逐个小组检查点评学生的萝卜片；再切萝卜丝；最后练翻锅；老师特别强调卫生、干净，每位学生一块白毛巾，一块黄毛巾，案台要求整洁干净；老师注重课堂管理，学生手机都放到讲台上；抬头率为 100%。





周三，第 3、4 节课，2-205（海南旅游客源市场，陈晓鹏，18 旅管 1）应到 39 人，实到 39 人，到课率为 100%。

陈老师授课以学生为主体，老师引导，事先要求学生预习课文，上课针对教材内容提问，然后点评讲授，课堂气氛好，效果好，但是如果老师结合课程内容给学生提示读几本小说则更好；老师授课内容熟悉，授课很活，引导学生发言，但个别知识点没讲透，如“新加坡的介绍”，授课重点突出，难点有所突破，信息量较大；老师授课语言清晰流畅；无 PPT，有少量板书，有考勤，无明显课堂管理，但抬头率为 95%。



周三，第 7、8 节，1-525（健身健美与营养，吴志宝，18 体管 2）授课内容：营养学知识要点总结（运动能量、微量元素、蛋白质、矿物质、水……）和健身健美理论知识。从授课教师了解到，该课从第 7 周开始讲授，第 7 周到第 13 周为理论授课，第 14 至 17 周在健身房实践授课，目前该课尚无教材，教师使用电子教材和 PPT 开展授课。授课过程中，教师熟悉教学内容，按照教学计划开展授课，语言简练直接，开门见山，要求学生在课堂上不玩手机，教师身形健美匀称，力量感强，能够给学生以视觉榜样，符合该课程理论和实践教学的示范要求。该班学生 31 人，实到 9 人，其余学生被抽调从事 11 月 22 日的校运动会裁判助理和志愿者工作，有统一请假条。到课学生抬头率 100%，和教师交流得知，学生学习理论知识能力相对较弱，有待提升。建议教师在授课时加入适量图片和视频，帮助学生理解和掌握较为抽象的

营养学理论和健身健美理论知识。



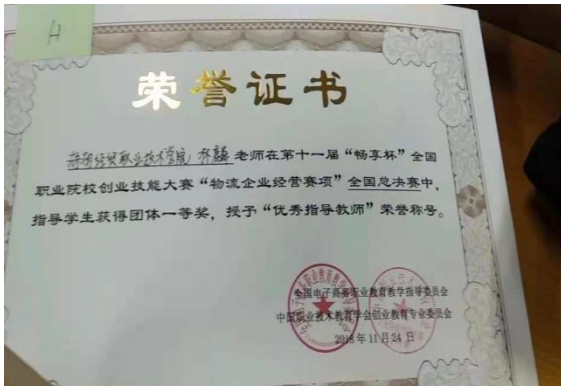
附图 2

周一，祝贺我校陈君涛老师指导的“享印宝”参赛团队荣获海南省第四届科创杯创新创业总决赛二等奖。



附图 3

我校参加全国第十一届“畅享杯”全国职业院校职业技能大赛“物流企业运营赛项”全国总决赛中，专科队获得了第一，本科队获得第二；本科是第一次参赛，林麟老师获优秀指导老师称号。



附图 4

周一，清晨的校园晨读之二

4-304，17 俄语班晨读，人数 20 人

，领读：李小风，刘彩英

安排老师：陈齐有为



周一，清晨的校园晨读之三

截止 8 点，1 号教学楼 401（18 国经 1）；605（18 韩语 1）；604（18 俄语 1）；610（18 商英 2）；301（18 物流 3）等各教室晨读人数有 130 人





周二，清晨的校园晨读之四

图书馆前广场的晨读，爱尚演讲社等，人数有 48 人



周二，清晨的校园晨读之六

1号教学楼下的俄语晨读，18 俄语、老师周丽霞，人数有 38 人



周二，清晨的校园晨读之七

1号教学楼下的国学晨读，校励志晨读协会等，人数 30 人



周二，清晨的校园晨读之八

4号教学楼下的英语晨读，18 商英 4 班，老师何春，人数有 26 人



周二，清晨的校园晨读之九

4号教学楼下的英语晨读，18 商英 1 班，老师刘莉，人数有 26 人



周二，清晨的校园晨读之十

截止 8 点，2 号教学楼 504（18 旅本 2）；524（18 会计 6）；405（18 税务 1）；419（17 会计 2）等各教室晨读人数有 162 人。



周三，清晨的校园晨读之一

2-206（16 旅本 2，陈芳）的晨读，人数有 29 人



周三，清晨的校园晨读之四

1 号教学楼下的晨读，18 日语等，人数 16 人



周三，清晨的校园晨读之五

4号教学楼下的英语晨读，18商英1班，老师刘莉，人数有24人



周三，清晨的校园晨读之六

4-301（18商英2）的晨读，25人



周三，清晨的校园晨读之七

截止8点，1号教学楼606（17旅本2，何青）；604（18报关1，吴海珠）等各教室晨读人数有138人



附图 5

周一，第 5、6 节，1-519（大学英语（一），史微微，18 室内设计 3）课堂气氛较沉闷，学生不够专注，课堂效果不是很好。



周一，第 7、8 节，1-421（思修法律，吴海翠，18 俄语、18 韩语、18 日语 1、2）课表显示是徐立特老师，上课的是另外的老师，不确定是哪位老师，老师在讲台上滔滔不绝，但是课堂情况沉闷，大部分同学都在低头看手机，也有趴着睡觉的，老师并没有及时督促课堂纪律，课堂效果不佳。



周三，第 3、4 节课，2-523（证券投资学，田林斌，17 金融 4+0）应到 49 人，实到 40 人，到课率为 81.6%。田老师授课无问题无互动，期间二次要求学生不要讲话，一次要求学生放下手机。最后一排七人到第二节课有时六人有时七人玩手机，前排睡觉、玩手机、做其它事的学生至少也有十人，抬头率为 75%；课堂效果不佳。

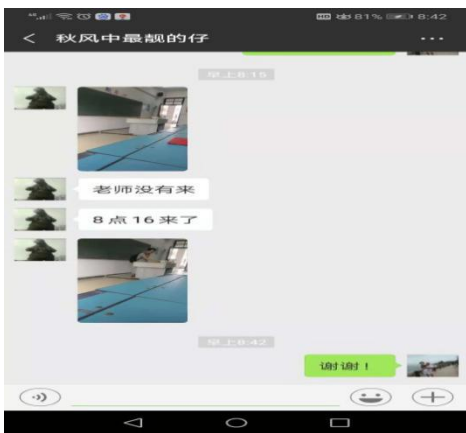


周一，第 3、4 节，1-406（经济学基础，杨方方，18 报关 1、2）4 人睡觉 8 玩手机。



附图 6

周三，第 1、2 节，2-204（经济学，谭勇，16 师徒、17 金融投资师班）老师迟到，8 点 16 分进教室。



周一，第 1、2 节，2-421（大学英语，杨娇，18 会计信息 1）到现在为止 8.50 还没有见到教师。



附图 7 周二，第 1、2、3、4 2-523（金融学，陈莉花，17 金融 4+0）4 节课连上，11 点 20 分，教室就没人了；空调未关。



附图 8

周一，第 1、2 节，2-206（康乐服务与管理，17 酒管 1，黄莉）无人上课，电脑未关。



周一，第 1、2 节，2-207（旅游人力资源管理，16 旅管本科 1，蔡丹）课表有课，教室无人上课，电脑开着。



周一，第 1、2，1-401（国际运输地理，何秀春，18 国经 1）第 3、4 节无人上课，但教室灯风扇投影均未关。

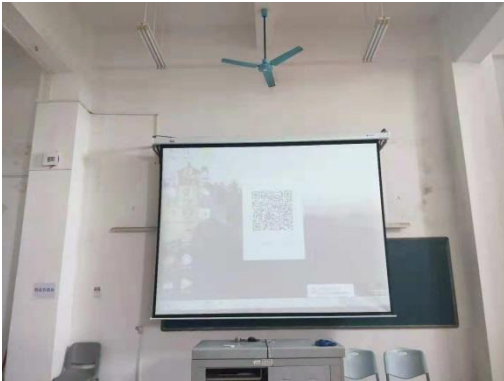


b2c0ba1f62101f88d865d45a842ee232.mp4

周二，第 1、2、3、4 2-523（金融学，陈莉花，17 金融 4+0）4 节课连上，11 点 20 分，教室就没人了；空调未关。



周一，第 1、2 节，2-422 教室无课，电脑投影仪未关。



附图 9

周一，第 5、6 节，4-511B（网络营销，王天明，17 营销 2）鞋子摆放凌乱；



周三，第 7、8 节，4-503（电气工程制图、刘麦 18 电气 1 班）部分拖鞋没有摆放到鞋架上。



周三，第 7、8 节，4-508（计算机应用基础 李兵 18 旅管本科 1 班）部分拖鞋没有摆放到鞋架上。

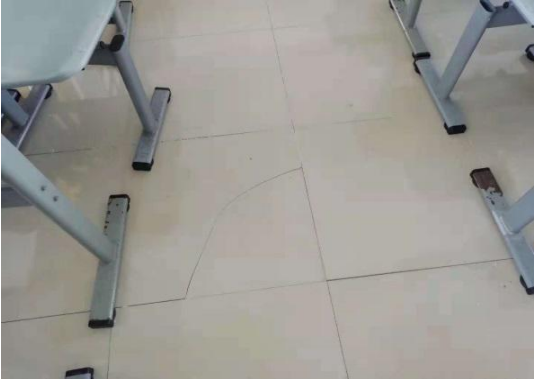


附图 10

周一，2-419 门前地砖破损严重。



周二，2-523 教室，地板砖坏了 16 块，安全隐患。



附图 11

周三，1-604，教室卫生需及时打扫。

